



**BATMAN ÜNİVERSİTESİ
FEN BİLİMLERİ ENSTİTÜSÜ
2017 MALİ YILI BİRİM FAALİYET RAPORU**

İletişim Adresi:

Batman Üniversitesi, Fen Bilimleri Enstitüsü
72100 BATMAN

Telefon : +90 (488) 217 38 73

Belgegeçer : +90 (488) 217 36 01



E-posta: fen.bilimleri@batman.edu.tr

Web Adresi: <http://fbe.batman.edu.tr>

İÇİNDEKİLER

ÜST YÖNETİCİ SUNUŞU.....	
I- GENEL BİLGİLER.....	
A- Misyon ve Vizyon.....	
B- Yetki, Görev ve Sorumluluklar.....	
C- İdareye İlişkin Bilgiler.....	
1- Fiziksel Yapı.....	
2- Örgüt Yapısı.....	
3- Bilgi ve Teknolojik Kaynaklar	
4- İnsan Kaynakları	
5- Sunulan Hizmetler	
6- Yönetim ve İç Kontrol Sistemi	
D- Diğer Hususlar	
II- AMAÇ ve HEDEFLER	
A- İdarenin Amaç ve Hedefleri	
B- Temel Politikalar ve Öncelikler	
C- Diğer Hususlar	
III- FAALİYETLERE İLİŞKİN BİLGİ VE DEĞERLENDİRMELER	
A- Mali Bilgiler	
1- Bütçe Uygulama Sonuçları	
2- Temel Mali Tablolara İlişkin Açıklamalar	
3- Mali Denetim Sonuçları	
4- Diğer Hususlar	
B- Performans Bilgileri	
1- Faaliyet ve Proje Bilgileri	
2- Performans Sonuçları Tablosu	
3- Performans Sonuçlarının Değerlendirilmesi	
4- Performans Bilgi Sisteminin Değerlendirilmesi	
5- Diğer Hususlar	
IV- KURUMSAL KABİLİYET ve KAPASİTENİN DEĞERLENDİRİLMESİ	
A- Üstünlükler	
B- Zayıflıklar	
C- Değerlendirme	
V- ÖNERİ VE TEDBİRLER	

BİRİM / ÜST YÖNETİCİ SUNUŞU

Enstitümüz Batman Üniversitesinin kuruluş yasası olan 5662 sayılı yasayla kuruluşu söz konusu olup 04.12.2008 tarihinde Müdür atanmasıyla kuruluş çalışmaları başlatılmıştır. İdari ve akademik kuruluş aşamasının tamamlanmış olup gerekli altyapı oluşturulmuştur.

Enstitümüzün temel amacı; bilgi üretmek ve ülkemizin ihtiyaç duyduğu eğitilmiş insan gücünün sağlanması için tezli/tezsiz yüksek lisans ve doktora eğitim-öğretiminde kaliteli lisansüstü yükseköğretim hizmetini vermektir. Bu amaç doğrultusunda çalışmalarını sürdürürken bilimsel araştırmaların evrensel, ulusal ve yöresel boyutlarını göz önünde tutmamız gerekmektedir. Yöresel sorunların çözümünde sanayi, tarım ve turizm sektörleri ile kamu kurumları ve sivil toplum kuruluşları ile işbirliği içinde doğru tespitler ve öneriler üretmeliyiz.

Bilimin yol göstericiliğinde enstitümüzün, topluma ve insanlığa karşı sorumluluğunu ödün vermeden yerine getirmeliyiz.

Tüm bu hizmetleri yerine getirirken insan, doğa, çevre sevgisini ön planda tutarak Atatürk ilke ve devrimlerine bağlı ve insan haklarına saygılı, toplumsal barıştan yana tavrımızı ön planda tutmalıyız. Yeni kurulmuş bir üniversitenin enstitüsü olarak faaliyet raporlarımız ilgili kanun ve yönetmelik doğrultusunda hazırlanmıştır.

Gereği bilgilerinize sunulur.

Doç. Dr. Bahattin İŞCAN
Enstitü Müdürü

I- GENEL BİLGİLER

A. Misyon ve Vizyon

Misyon

Enstitümüzün misyonu; üniversitelere ve serbest piyasadaki iş sektörlerine, sanayi ve üretim merkezlerine, bilimsel ölçütlere göre eğitilmiş iyi elemanlar yetiştirmektir. Bu amaç doğrultusunda; nitelikli öğrenci kabulünün ve sayısının artmasını destekler, lisansüstü eğitim için gerekli her türlü alt yapının oluşumu için gayret sarf eder, yapılacak tez çalışmalarının ülkemiz önceliklerine yönelik olmasını ve projelerle desteklenmesini teşvik eder, lisansüstü öğrencilerin disiplinler arası yetişmesini sağlayacak şekilde düzenlemeler yapar.

Ayrıca Fen ve mühendislik alanında nitelikli araştırmacılar ve bilimsel ve teknolojik bilgi ve beceriye sahip bireyler yetiştirilmesi için gereken eğitim programlarının sürekli geliştirilmesini, etkin olarak yürütülmesini sağlamak, tüm programlarda eğitimin kalitesinin yükseltilmesine katkıda bulunmak, yeni programların açılmasını teşvik etmek ve organizasyonunu sağlamaktır.

Vizyon

Vizyonumuz; ileri ve uluslararası düzeyde, ülkenin dünya pazarlarındaki rekabet gücünü arttıracak bilimsel ve teknolojik araştırmaları destekleyen, üniversitelere öğretim üyesi yetiştiren, nitelikli ve kariyer yapmış üretken araştırmacılar yetiştiren, evrensel ve çağdaş gelişmeye katkıda bulunan, mezunlarının aldıkları eğitimle alanlarında seçkin bir yere sahip olmasını sağlayan, nitelikli bilim insanı yetiştiren, ulusal ve uluslararası düzeydeki araştırmalarını artırarak sürdüren saygın bir kurum olmaktır.

B. Yetki, Görev ve Sorumluluklar

Birimin Kuruluş Mevzuatı

Batman Üniversitesi Fen Bilimleri Enstitüsü 29 Mayıs 2007 tarihli ve 26536 sayılı Resmi Gazete’de yayımlanan 17.05.2007 tarihli ve 5662 sayılı Yükseköğretim Kurumları Teşkilatı kanununda ve Yükseköğretim Kurumları öğretim elemanlarının kadroları hakkında kanun hükmünde kararname ile genel kadro ve usulü hakkında kanun hükmünde kararnameye ekli cetvellerde değişiklik yapılmasına dair kanun’un ek 88 maddesiyle kurulmuştur.

Yetki, Görev ve Sorumluluklar

Fen Bilimleri Enstitüsü’nün temel amacı; Fen ve Mühendislik Bilimleri alanında lisansüstü eğitimi düzenlemek, bilimsel ve teknolojik gelişmeleri izleyerek lisansüstü çalışma ve projelere yön vermek, öğrencilerini güncel konularda ileri araştırmalara yöneltmektir.

C. İdareye İlişkin Bilgiler

1- Fiziksel Yapı

1.1- Eğitim Alanları Derslikler

Enstitümüzde yüksek lisans eğitimi göreceğ öğrencilerin kullanımına ait özel derslik bulunmamaktadır. Geçici olarak Fen Edebiyat ve Mimarlık Mühendislik Fakülte binalarının dersliklerinde eğitim sürdürölmektedir.

Eğitim Alanı	Kapasitesi 0-50	Kapasitesi 51-75	Kapasitesi 76-100	Kapasitesi 101-150	Kapasitesi 151-250	Kapasitesi 251-Üzeri
Anfi						
Sınıf						
Bilgisayar Lab.						
Diğer Lab.						
Toplam						

1.2- Sosyal Alanlar

1.2.1.Kantinler ve Kafeteryalar

Enstitümüze ait kantin veya kafeterya bulunmamaktadır. Üniversiteye ait kantin ve kafeterya Üniversitenin bütün akademik ve idari birimleri tarafından ortak kullanılmaktadır.

1.2.2.Yemekhaneler

Enstitümüze ait yemekhane bulunmamaktadır. Üniversiteye ait yemekhane Üniversitenin bütün akademik ve idari birimleri tarafından ortak kullanılmaktadır.

1.2.3.Misafirhaneler

Enstitümüze ait misafirhane bulunmamaktadır.

1.2.4.Öğrenci Yurtları

	Yatak Sayısı 1	Yatak Sayısı 2	Yatak Sayısı 3 - 4	Yatak Sayısı 5 - Üzeri
Oda Sayısı				
Alanı m2				

1.2.5.Lojmanlar

Enstitü personeline tahsis edilmiş 1 adet lojman bulunmaktadır.

1.2.6.Spor Tesisleri

Enstitümüze ait kapalı veya açık spor tesisi bulunmamaktadır.

1.2.7.Toplantı – Konferans Salonları

	Kapasitesi 0–50	Kapasitesi 51–75	Kapasitesi 76–100	Kapasitesi 101–150	Kapasitesi 151–250	Kapasitesi 251–Üzeri
Toplantı Salonu						
Konferans Salonu						
Toplam						

Enstitümüze ait toplantı-konferans salonu bulunmamaktadır. Üniversite Konferans Salonu akademik ve idari birimler tarafından ortak kullanılmaktadır.

1.2.8.Sinema Salonu

Sinema salonu bulunmamaktadır.

1.2.9.Eğitim ve Dinlenme Tesisleri

Eğitim ve dinlenme tesisi bulunmamaktadır.

1.2.10.Öğrenci Kulüpleri

Öğrenci kulübü bulunmamaktadır.

1.2.11.Mezun Öğrenciler Derneği

Mezun öğrenci derneği bulunmamaktadır.

1.2.12.Okul Öncesi ve İlköğretim Okulu Alanları

Okul öncesi ve ilköğretim okulu bulunmamaktadır.

1.3- Hizmet Alanları

1.3.1. Akademik Personel Hizmet Alanları

	Sayısı (Adet)	Alanı (m2)	Kullanan Sayısı (Kişi)
Çalışma Odası	1	50	1
Toplam	1	50	1

1.3.2. İdari Personel Hizmet Alanları

	Sayısı (Adet)	Alanı (m2)	Kullanan Sayısı
Servis	1	40	2
Çalışma Odası	1	20	1
İdari Birim	1	12	1
Sekreter	1	20	1
Toplam	4	92	5

Servis ve çalışma odaları diğer akademik ve idari birim personelleri ile ortak kullanılmaktadır

1.4- Ambar Alanları

Enstitümüze tahsis edilmiş ambar bulunmamaktadır.

1.5- Arşiv Alanları

Enstitümüze tahsis edilmiş arşiv bulunmamaktadır.

1.6- Atölyeler

Enstitümüze tahsis edilmiş atölye bulunmamaktadır.

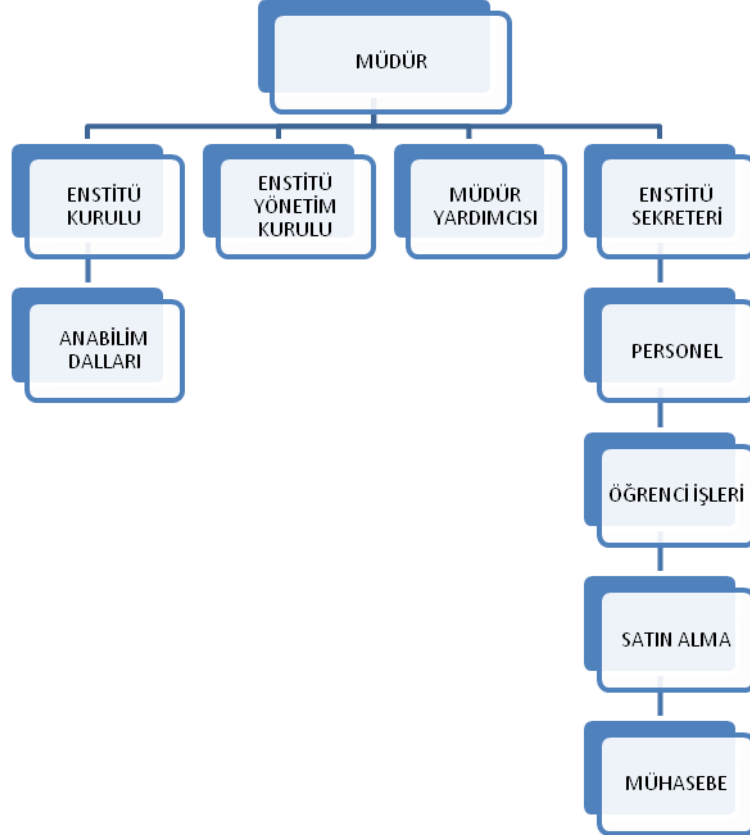
1.7- Hastane Alanları

Birim	Sayı (Adet)	Alan (m2)
Acil Servis		
Yoğun Bakım		
Ameliyathane		
Klinik		
Laboratuvar		
Eczane		
Radyoloji Alanı		
Nükleer Tıp Alanı		
Sterilizasyon Alanı		
Mutfak		
Çamaşırhane		
Teknik Servis		
.....		
.....		
.....		
.....		
Hastane Toplam Kapalı Alanı		

2- Örgüt Yapısı

Enstitü teşkilatının aşında Müdür yer almaktadır. Müdür'ün başkanlığında, Müdür yardımcısı ve Anabilim dalları başkanlarından oluşa enstitü kurulu, Müdür ve Müdür Yardımcısından oluşan Enstitü Yönetim Kurulu Enstitünün organlarıdır.

Enstitü ile ilgili iş ve işlemler, Müdürün emir ve talimatları doğrultusunda Enstitü sekreterine bağlı personel, öğrenci işleri ve satın alma servisleri tarafından yerine getirilmektedir.



3- Bilgi ve Teknolojik Kaynaklar

3.1- Yazılımlar

Üniversitemizin tüm akademik birimleri için oluşturulan otomasyon programı kullanılmaktadır.

3.2- Bilgisayarlar

Masaüstü bilgisayar Sayısı : 4 Adet

Taşınabilir bilgisayar Sayısı: 3 Adet

3.3- Kütüphane Kaynakları

Üniversite kütüphanesi bütün akademik ve idari birimler tarafından ortak kullanılmaktadır

3.4- Diğer Bilgi ve Teknolojik Kaynaklar

Cinsi	İdari Amaçlı (Adet)	Eğitim Amaçlı (Adet)	Araştırma Amaçlı (Adet)
Projeksiyon	1		
Slayt makinesi			
Tepegöz			
Episkop			
Barkot Okuyucu			
Baskı makinesi			
Fotokopi makinesi	1		
Faks			
Fotoğraf makinesi			
Kameralar			
Televizyonlar			
Tarayıcılar			
Müzik Setleri			
Mikroskoplar			
DVD ler			

4- İnsan Kaynakları

(Biriminin faaliyet dönemi sonunda mevcut insan kaynakları, istihdam şekli, hizmet sınıfları, kadro unvanları, bilgilerine yer verilir.)

4.1- Akademik Personel

Akademik Personel					
	Kadroların Doluluk Oranına Göre			Kadroların İstihdam Şekline Göre	
	Dolu	Boş	Toplam	Tam Zamanlı	Yarı Zamanlı
Profesör					
Doçent					
Yrd. Doçent					
Öğretim Görevlisi					
Okutman					
Çevirici					
Eğitim- Öğretim Planlamacısı					
Araştırma Görevlisi					
Uzman					

4.2- Yabancı Uyruklu Akademik Personel

Yabancı Uyruklu Öğretim Elemanları		
Unvan	Geldiği Ülke	Çalıştığı Bölüm
Profesör		
Doçent		
Yrd. Doçent		
Öğretim Görevlisi		
Okutman		
Çevirici		
Eğitim-Öğretim Planlamacısı		
Araştırma Görevlisi		
Uzman		
Toplam		

4.3- Diğer Üniv. Görevlendirilen Akademik Personel

Diğer Üniversitelerde Görevlendirilen Akademik Personel		
Unvan	Bağlı Olduğu Bölüm	Görevlendirildiği Üniversite
Profesör		
Doçent		
Yrd. Doçent		
Öğretim Görevlisi		
Okutman		
Çevirici		
Eğitim Öğretim Planlamacısı		
Araştırma Görevlisi		
Uzman		
Toplam		

4.4- Başka Üniv. Kurumda Görevlendirilen Akademik Personel

Başka Üniversitelerden Üniversitemizde Görevlendirilen Akademik Personel		
Unvan	Çalıştığı Bölüm	Geldiği Üniversite
Profesör		
Doçent		
Yrd. Doçent		
Öğretim Görevlisi		
Okutman		
Çevirici		
Eğitim Öğretim Planlamacısı		
Araştırma Görevlisi		
Uzman		
Toplam		

4.5- Sözleşmeli Akademik Personel

Sözleşmeli Akademik Personel Sayısı	
Profesör	
Doçent	
Yrd. Doçent	
Öğretim Görevlisi	
Uzman	
Okutman	
Sanatçı Öğrt. Elm.	
Sahne Uygulamacısı	
Toplam	

4.6- Akademik Personelin Yaş İtibariyle Dağılımı

Akademik Personelin Yaş İtibariyle Dağılımı						
	21-25 Yaş	26-30 Yaş	31-35 Yaş	36-40 Yaş	41-50 Yaş	51- Üzeri
Kişi Sayısı					1	
Yüzde					100	

4.7- İdari Personel

İdari Personel (Kadroların Doluluk Oranına Göre)			
	Dolu	Boş	Toplam
Genel İdari Hizmetler	3	4	7
Sağlık Hizmetleri Sınıfı			
Teknik Hizmetleri Sınıfı			
Eğitim ve Öğretim Hizmetleri sınıfı			
Avukatlık Hizmetleri Sınıfı.			
Din Hizmetleri Sınıfı			
Yardımcı Hizmetli			
Toplam	3	4	7

4.8- İdari Personelin Eğitim Durumu

İdari Personelin Eğitim Durumu					
	İlköğretim	Lise	Ön Lisans	Lisans	Y.L. ve Dokt.
Kişi Sayısı			1	2	
Yüzde			33,33	66,33	

4.9- İdari Personelin Hizmet Süreleri

İdari Personelin Hizmet Süresi						
	1 – 3 Yıl	4 – 6 Yıl	7 – 10 Yıl	11 – 15 Yıl	16 – 20 Yıl	21 - Üzeri
Kişi Sayısı	1		1			1
Yüzde	33,33		33,33			33,33

4.10- İdari Personelin Yaş İtibariyle Dağılımı

İdari Personelin Yaş İtibariyle Dağılımı						
	21-25 Yaş	26-30 Yaş	31-35 Yaş	36-40 Yaş	41-50 Yaş	51- Üzeri
Kişi Sayısı	1	1			1	
Yüzde	33,33	33,33			33,33	

4.11- İşçiler

İşçiler (Çalıştıkları Pozisyonlara Göre)			
	Dolu	Boş	Toplam
Sürekli İşçiler			
Vizeli Geçici İşçiler (adam/ay)			
Vizesiz işçiler (3 Aylık)			
Toplam			

4.12- Sürekli İşçilerin Hizmet Süreleri

Sürekli İşçilerin Hizmet Süresi						
	1 – 3 Yıl	4 – 6 Yıl	7 – 10 Yıl	11 – 15 Yıl	16 – 20 Yıl	21 - Üzeri
Kişi Sayısı						
Yüzde						

4.13- Sürekli İşçilerin Yaş İtibariyle Dağılımı

Sürekli İşçilerin Yaş İtibariyle Dağılımı						
	21-25 Yaş	26-30 Yaş	31-35 Yaş	36-40 Yaş	41-50 Yaş	51- Üzeri
Kişi Sayısı						
Yüzde						

5- Sunulan Hizmetler

5.1- Eğitim Hizmetleri

5.1.1- Öğrenci Sayıları

Öğrenci Sayıları							
Birim Adı	I. Öğretim			II. Öğretim			Genel Toplam
	E	K	Top.	E	K	Top.	
Fakülteler							
Yüksekokullar							
Enstitüler	347	99	446	52		52	
Meslek Yüksekokulları							
Toplam	347	99	446	52		52	498

Enstitümüzün 2015-2016 eğitim-öğretim döneminde Yenilebilir Enerji sistemleri Anabilim dalında yüksek lisans öğrencisi alımına başlamıştır.

5.1.2- Yabancı Dil Hazırlık Sınıfı Öğrenci Sayıları

Yabancı Dil Eğitimi Gören Hazırlık Sınıfı Öğrenci Sayıları ve Toplam Öğrenci Sayısına Oranı								
Birim Adı	I. Öğretim			II. Öğretim			I. ve II. Öğretim Toplamı(a)	Yüzde*
	E	K	Top.	E	K	Top.	Sayı	
Fakülteler								
Yüksekokullar								

*Yabancı dil eğitimi gören öğrenci sayısının toplam öğrenci sayısına oranı (Yabancı dil eğitimi gören öğrenci sayısı/Toplam öğrenci sayısı*100)

5.1.3- Öğrenci Kontenjanları

Öğrenci Kontenjanları ve Doluluk Oranı				
Birim Adı	ÖSS Kontenjanı	ÖSS sonucu Yerleşen	Boş Kalan	Doluluk Oranı
Fakülteler				
Yüksekokullar				
Meslek Yüksekokulları				
Toplam				

5.1.4- Yüksek Lisans ve Doktora Programları

Enstitülerdeki Öğrencilerin Yüksek Lisans (Tezli/ Tezsiz) ve Doktora Programlarına Dağılımı					
Birim Adı	Programı	Yüksek Lisans Yapan Sayısı		Doktora Yapan Sayısı	Toplam
		Tezli	Tezsiz(iö)		
Fen Bilimleri Enstitüsü	Makine Mühendisliği Anabilim Dalı	89		16	105
	Jeoloji Mühendisliği Anabilim Dalı	79			
	Fizik Anabilim Dalı	47		2	49
	Kimya Anabilim Dalı	44			
	Makine Mühendisliği (Fırat Üniversitesi Ortak Yüksek Lisans Programı)	21			
	Arkeometri Anabilim Dalı	38			
	Biyoloji Anabilim Dalı	29			
	Otomotiv Mühendisliği Anabilim Dalı	27			
	Matematik Anabilim Dalı	15	30		45
	Yenilebilir Enerji Sistemleri Anabilim Dalı	30	22		52
	İnşaat Mühendisliği Anabilim Dalı	9			9
	Toplam		428	52	18

5.1.5- Yabancı Uyraklı Öğrenciler

Yabancı Uyraklı Öğrencilerin Sayısı ve Bölümleri			
	Bölümü		
	Kadın	Erkek	Toplam
Fakülteler			
Yüksekokullar			
Enstitüler			
Meslek Yüksekokulları			
Toplam			

5.2- Sağlık Hizmetleri

	YATAK SAYISI	HASTA SAYISI	TETKİK SAYISI
ACİL SERVİS HİZMETLERİ			
YOĞUN BAKIM			
KLİNİK			
AMELİYAT SAYISI			
POLİKLİNİK HASTASI SAYISI			
LABORATUAR HİZMETLERİ			
RADYOLOJİ ÜNİTESİ HİZMETLERİ			
NÜKLEER TIP BÖLÜMÜNDE VERİLEN HİZMETLER			
MEDİKO SOSYAL POLİKLİNİK HASTA SAYISI			

5.3-İdari Hizmetler

04.12.2008 tarihinde Enstitü Müdürünün görevlendirilmesi ile faaliyetlerine başlamıştır.

Enstitümüzde 9 Lisansüstü Programımız mevcut olup bunlardan 2'si ortak programlar şeklinde diğer üniversiteler ile yürütülmektedir. 7 program ise üniversitemizce yürütülmektedir.

İlk defa Jeoloji Mühendisliği Anabilim Dalı'nda Tezli Yüksek Lisans Programımız YÖK Yönetim Kurulu Başkanlığı'nın 27.05.2010 tarih 17782 sayılı yazısı ile onaylanmış olup 2010-2011 Eğitim Öğretim Güz Yarıyılında Jeoloji Mühendisliği Anabilim Dalı'nda Lisansüstü eğitime başlamıştır.

Fizik Anabilim Dalı'nda Bingöl Üniversitesi FBE ile Batman Üniversitesi FBE Ortak Tezli Yüksek Lisans Programımız YÖK Yönetim Kurulu Başkanlığı'nın 17.05.2011 tarih 21063 sayılı yazısı ile onaylanmış olup 2011-2012 Eğitim Öğretim Güz Yarıyılında Fizik Anabilim Dalı'nda Lisansüstü eğitime başlamıştır.

Makine Mühendisliği Anabilim Dalı'nda Fırat Üniversitesi FBE ile Batman Üniversitesi FBE Ortak Tezli Yüksek Lisans Programımız YÖK Yönetim Kurulu Başkanlığı'nın 06.12.2011 tarih 52101 sayılı yazısı ile onaylanmış olup 2010-2011 Eğitim Öğretim Bahar Yarıyılında Makine Mühendisliği Anabilim Dalı'nda Lisansüstü eğitime başlamıştır.

Fizik Anabilim Dalı'nda Tezli Yüksek Lisans Programımız YÖK Yönetim Kurulu Başkanlığı'nın 04.07.2012 tarih 28968 sayılı yazısı ile onaylanmış olup 2011-2012 Eğitim Öğretim Güz Yarıyılında Fizik Anabilim Dalı'nda Lisansüstü eğitime başlamıştır.

Kimya Anabilim Dalı'nda Tezli Yüksek Lisans Programımız YÖK Yönetim Kurulu Başkanlığı'nın 15.08.2012 tarih 36207 sayılı yazısı ile onaylanmış olup 2011-

2012 Eğitim Öğretim Güz Yarıyılında Kimya Anabilim Dalı'nda Lisansüstü eğitime başlamıştır.

Makine Mühendisliği Anabilim Dalı'nda Tezli Yüksek Lisans Programımız YÖK Yönetim Kurulu Başkanlığı'nın 07.02.2013 tarih 952 sayılı yazısı ile onaylanmış olup 2013-2014 Eğitim Öğretim Güz Yarıyılında Makine Mühendisliği Anabilim Dalı'nda Lisansüstü eğitime başlamıştır.

Makine Mühendisliği Anabilim Dalı'nda Doktora Programımız YÖK Yönetim Kurulu Başkanlığı'nın 10.06.2013 tarih 3856 sayılı yazısı ile onaylanmış olup 2013-2014 Eğitim Öğretim Güz Yarıyılında Makine Mühendisliği Anabilim Dalı'nda Doktora Programı'nda Lisansüstü eğitime başlamıştır.

Fizik Anabilim Dalı'nda Doktora Programımız YÖK Yönetim Kurulu Başkanlığı'nın 22.08.2013 tarih 45369 sayılı yazısı ile onaylanmış olup 2013-2014 Bahar Yarı Yılı'nda Doktora öğrencisi alımına başlayacaktır.

Otomotiv Anabilim Dalı'nda Tezli Yüksek Lisans Programımız YÖK Yönetim Kurulu Başkanlığı'nın 20.02.2014 tarih ve 1098 sayılı yazısı ile onaylanmış olup 2014-2015 Eğitim Öğretim Güz Yarıyılında Biyoloji Anabilim Dalı'nda Lisansüstü eğitime başlamıştır

Matematik Anabilim Dalı'nda Tezli Yüksek Lisans Programımız YÖK Yönetim Kurulu Başkanlığı'nın 04.07.2014 tarih 4346 sayılı yazısı ile onaylanmış olup 2014-2015 Eğitim Öğretim Güz Yarıyılında Matematik Anabilim Dalı'nda Lisansüstü eğitime başlamıştır.

Biyoloji Anabilim Dalı'nda Tezli Yüksek Lisans Programımız YÖK Yönetim Kurulu Başkanlığı'nın 04.07.2014 4346 sayılı yazısı ile onaylanmış olup 2014-2015 Eğitim Öğretim Güz Yarıyılında Biyoloji Anabilim Dalı'nda Lisansüstü eğitime başlamıştır

Matematik Tezsiz(İÖ) Anabilim Dalı'nda Tezli Yüksek Lisans Programımız YÖK Yönetim Kurulu Başkanlığı'nın 12.11.2014 tarih 68170 sayılı yazısı ile onaylanmış olup 2014-2015 Eğitim Öğretim Bahar Yarıyılında Matematik Tezsiz(İÖ) Anabilim Dalı'nda Lisansüstü eğitime başlamıştır.

Arkeometri Anabilim Dalı'nda Tezli Yüksek Lisans Programımız YÖK Yönetim Kurulu Başkanlığı'nın 25.12.2014 tarih 33615 sayılı yazısı ile onaylanmış olup 2014-2014 Eğitim Öğretim Güz Yarıyılında Arkeometri Anabilim Dalı'nda Lisansüstü eğitime başlamıştır

Yenilebilir enerji Sistemleri Anabilim Dalı'nda Tezli Yüksek Lisans Programımız YÖK Yönetim Kurulu Başkanlığı'nın 28.10.2015 tarih 60409 sayılı yazısı ile onaylanmış olup 2015-2016 Eğitim Öğretim Bahar Yarıyılında Yenilebilir enerji Sistemleri Anabilim Dalı'nda Lisansüstü eğitime başlamıştır

Yenilebilir enerji Sistemleri Anabilim Dalı'nda Tezsiz(iö) Yüksek Lisans Programımız YÖK Yönetim Kurulu Başkanlığı'nın 28.10.2015 tarih 60409 sayılı yazısı ile onaylanmış olup 2015-2016 Eğitim Öğretim Bahar Yarıyılında Yenilebilir enerji Sistemleri Anabilim Dalı'nda Lisansüstü eğitime başlamıştır.

İnşaat Mühendisliği Anabilim Dalı'nda Tezli Yüksek Lisans Programımız YÖK Yönetim Kurulu Başkanlığı'nın 06.01.2017 tarih 1561 sayılı yazısı ile onaylanmış olup 2017-2018 Eğitim Öğretim Güz Yarıyılı'nda İnşaat Mühendisliği Anabilim Dalı'nda Lisansüstü eğitime başlamıştır.

5.4-Diğer Hizmetler

Enstitümüz, görev alanı dışında kalan hususlar dışında da faaliyetler yürütmüştür:

6- Yönetim ve İç Kontrol Sistemi

Enstitüye personel atama yetkisi Rektörlük Makamına aittir. Satın alma ve ihale yapma yetkisi harcama birimi yetkilisi olarak Enstitü Müdürüne aittir.

D- Diğer Hususlar

(Bu başlık altında, yukarıdaki başlıklarda yer almayan ancak birimin açıklanmasını gerekli gördüğü diğer konular özet olarak belirtilir)

II- AMAÇ ve HEDEFLER

A. İdarenin Amaç ve Hedefleri

Stratejik Amaçlar	Stratejik Hedefler
Stratejik Amaç-1 AMAÇ I- Nitelik ve nicelik bakımından eğitim-öğretim kalitesinin artırılması	Hedef-11. Öğrenci sayısının artırılması
	Hedef-21. Tez çalışmalarının yapılması
	Hedef-3 c)
Stratejik Amaç-2 AMAÇ II- Fiziki altyapı ve insan kaynakları kapasitesinin iyileştirilmesi	Hedef-12. Teknolojik donanımlı sınıfların kurulması
	Hedef-21. İdari personel için hizmet içi ve mesleki eğitim düzenlenmesi
	Hedef-33. Hizmetlerin sunumunda elektronik ortamın kullanılması

B. Temel Politikalar ve Öncelikler

POLİTİKALAR

Enstitümüzün politikalarından bazıları aşağıda belirtilmiştir.

- Tez çalışmalarında bilime katkı sağlayacak, evrensel niteliğe sahip ve paydaşlara yararlı olacak bilgi ve teknoloji üretimini dikkate almak; bölgenin ve ülkemizin gelişme ve kalkınmasına destek olacak bilimsel çalışma ve araştırma yapmayı teşvik etmek
- Eğitim-öğretimde evrensel standartları dikkate almak
- Batman Üniversitelilik bilincini yerleştirmek
- Katılımcı yönetim anlayışını benimsemek
- Başarılı öğrenci ve personeli teşvik etmek

ÖNCELİKLER

- Lisansüstü programa yönelik öğrenci niteliğini artırmak,
- Kurumlar arası işbirliğini artırmak,
- Enstitünün tanıtımını yapmak,
- Eğitim, araştırma ve idari mekânları iyileştirmek

C. Diğer Hususlar

III- FAALİYETLERE İLİŞKİN BİLGİ VE DEĞERLENDİRMELER

(Kamu İdarelerince Hazırlanacak Faaliyet Raporları Hakkında Yönetmeliğin 18 inci maddesi “.....

c) Faaliyetlere ilişkin bilgi ve değerlendirmeler: Bu bölümde, mali bilgiler ile performans bilgilerine detaylı olarak yer verilir.)

A- Mali Bilgiler

(Kamu İdarelerince Hazırlanacak Faaliyet Raporları Hakkında Yönetmeliğin 18/c maddesi gereğince Mali bilgiler başlığı altında,

- Kullanılan kaynaklara,
- Bütçe hedef ve gerçekleştirmeleri ile meydana gelen sapmaların nedenlerine,
- Varlık ve yükümlülükler ile yardım yapılan birlik, kurum ve kuruluşların faaliyetlerine ilişkin bilgilere,
- Temel mali tablolara ve bu tablolara ilişkin açıklamalara yer verilir.

Ayrıca, iç ve dış mali denetim sonuçları hakkındaki özet bilgiler de bu başlık altında yer alır.

2- Temel Mali Tablolara İlişkin Açıklamalar

(Birim bilanço, faaliyet sonuçları tablosu, bütçe uygulama sonuçları tablosu, nakit akım tablosu ve gerekli görülen diğer tablolara bu başlık altında yer verir ve tabloların önemli kalemlerine ilişkin değişimler ile bunlara ilişkin analiz, açıklama ve yorumlara yer verilir.)

3- Mali Denetim Sonuçları

(Birim iç ve dış mali denetim raporlarında yapılan tespit ve değerlendirmeler ile bunlara karşı alınan veya alınacak önlemler ve yapılacak işlemlere bu başlık altında yer verilir.)

4- Diğer Hususlar

(Bu başlık altında, yukarıdaki başlıklarda yer almayan ancak birimin mali durumu hakkında gerekli görülen diğer konulara yer verilir.)

B- Performans Bilgileri

Kamu İdarelerince Hazırlanacak Faaliyet Raporları Hakkında Yönetmeliğin 18/c maddesi gereğince Performans bilgileri başlığı altında,

—idarenin stratejik plan ve performans programı uyarınca yürütülen faaliyet ve projelerine,

—performans programında yer alan performans hedef ve göstergelerinin gerçekleşme durumu ile meydana gelen sapmaların nedenlerine,

—diğer performans bilgilerine ve bunlara ilişkin değerlendirmelere yer verilir.

Performans bilgileri

GEÇİCİ MADDE 2 – (1) Kamu idareleri ilk performans programlarını hazırladıkları yıla kadar, faaliyet raporlarının performans bilgileri bölümünde sadece faaliyet ve projelere ilişkin bilgilere yer verirler.

1- Faaliyet ve Proje Bilgileri

Bu başlık altında, faaliyet raporunun ilişkin olduğu yıl içerisinde yürütülen faaliyet ve projeler ile bunların sonuçlarına ilişkin detaylı açıklamalara yer verilecektir.

1.1. Faaliyet Bilgileri

FAALİYET TÜRÜ	SAYISI
Sempozyum ve Kongre	
Konferans	
Panel	
Seminer	
Açık Oturum	
Söyleşi	
Tiyatro	
Konser	
Sergi	
Turnuva	
Teknik Gezi	
Eğitim Semineri	

1.2. Yayınlarla İlgili Faaliyet Bilgileri

İndekslere Giren Hakemli Dergilerde Yapılan Yayınlar

YAYIN TÜRÜ	SAYISI
Uluslar arası Makale	
Ulusal Makale	
Uluslar arası Bildiri	
Ulusal Bildiri	
Kitap	

1.3. Üniversiteler Arasında Yapılan İkili Anlaşmalar

ÜNİVERSİTE ADI	ANLAŞMANIN İÇERİĞİ
Bingöl Üniversitesi	Fizik Anabilim Dalı Ortak Tezli Yüksek Lisans Programı Açıldı.
Fırat Üniversitesi	Makine Mühendisliği Ortak Tezli Yüksek Lisans Programı Açıldı.

1.4. Proje Bilgileri

Bilimsel Araştırma Proje Sayısı					
PROJELER					
	Önceki Yıldan Devreden Proje	Yıl İçinde Eklenen Proje	Toplam	Yıl İçinde Tamamlanan Proje	Toplam Ödenek TL
DPT					
TÜBİTAK					
A.B.					
BİLİMSEL ARAŞTIRMA PROJELERİ					
DİĞER					
TOPLAM					

2- Performans Sonuçları Tablosu

“Performans bilgileri

GEÇİCİ MADDE 2 – (1) Kamu idareleri ilk performans programlarını hazırladıkları yıla kadar, faaliyet raporlarının performans bilgileri bölümünde sadece faaliyet ve projelere ilişkin bilgilere yer verirler.”

Hükmü nedeniyle bu alan doldurulmayacaktır.

3- Performans Sonuçlarının Değerlendirilmesi

“Performans bilgileri

GEÇİCİ MADDE 2 – (1) Kamu idareleri ilk performans programlarını hazırladıkları yıla kadar, faaliyet raporlarının performans bilgileri bölümünde sadece faaliyet ve projelere ilişkin bilgilere yer verirler.”

Hükmü nedeniyle bu alan doldurulmayacaktır.

4- Performans Bilgi Sisteminin Değerlendirilmesi

“Performans bilgileri

GEÇİCİ MADDE 2 – (1) Kamu idareleri ilk performans programlarını hazırladıkları yıla kadar, faaliyet raporlarının performans bilgileri bölümünde sadece faaliyet ve projelere ilişkin bilgilere yer verirler.”

Hükmü nedeniyle bu alan doldurulmayacaktır.

5- Diğer Hususlar

“Performans bilgileri

GEÇİCİ MADDE 2 – (1) Kamu idareleri ilk performans programlarını hazırladıkları yıla kadar, faaliyet raporlarının performans bilgileri bölümünde sadece faaliyet ve projelere ilişkin bilgilere yer verirler.”

Hükmü nedeniyle bu alan doldurulmayacaktır.

IV- KURUMSAL KABİLİYET ve KAPASİTENİN DEĞERLENDİRİLMESİ

Bu bölümde idarelerin, teşkilat yapısı, organizasyon yeteneği, teknolojik kapasite unsurları açısından içsel durum değerlendirmesi sonuçlarına ve yıl içinde tespit edilen üstün ve zayıf yönlerine yer verilir.

Stratejik planı olan idareler, stratejik plan çalışmalarında kuruluş içi analiz çerçevesinde tespit ettikleri güçlü- zayıf yönleri hakkında faaliyet yılı içerisinde kaydedilen ilerlemelere ve alınan önlemlere yer verirler.

A- Üstünlükler

- 1- Bilimsel yayın alanında önde gelen üniversiteler arasında yer alınmasını sağlayacak akademik çalışma ortamının bulunması
- 2- Üniversitenin Erasmus programından yararlanma hakkını elde etmiş olması

B- Zayıflıklar

- 1- Üniversitenin yeni kurulmuş olmasından dolayı kurumsallaşmasını tamamlayamaması
- 2- Üniversite birimlerinin paydaşlarıyla işbirliğinin yetersizliği
- 3- Öğrenci değişim programlarının ilgili birimlerce henüz tanınmaması ve gerekli önemin verilmemesi

B- Değerlendirme

Nitelik ve nicelik bakımından eğitim-öğretim kalitesinin artırılması enstitümüzce hedeflenen amaçların başındadır. Söz konu amacın gerçekleştirilmesi için Tez çalışmalarının yapılması, Teknolojik donanımlı sınıfların kurulması hedefleri kısa sürede gerçekleştirilecektir.

Fiziki altyapı ve insan kaynakları kapasitesinin iyileştirilmesi Enstitümüzün diğer bir amacıdır. İdari personel için hizmet içi ve mesleki eğitim düzenlenmesi, hizmetlerin sunumunda elektronik ortamın kullanılması ve enstitümüz anabilim dallarında öğretim elemanlarının nitelikli ve yeterli sayıda olması gibi hedeflerin gerçekleştirilmesi söz konusu amaca ulaşılmasına katkı sağlayacaktır.

Ayrıca belirlenen hedeflere ulaşmak için fiziki mekânın iyileştirilmesi ve idari personel eksikliğini giderilmesi gerekmektedir.

V- ÖNERİ VE TEDBİRLER

(Bu başlık altında, faaliyet yılı sonuçlarından, genel ekonomik koşullar ve beklentilerden hareketle, birimin yapmayı planladığı değişiklik önerilerine, karşılaşılabileceği risklere ve bunlara karşı alınması gereken tedbirlere ilişkin genel değerlendirmelere yer verilir.)

Belirlenen amaç ve hedeflere ulaşabilmek için alınması gereken öneri ve tedbirler aşağıda belirtilmiştir.

- 1) Fiziki mekânların iyileştirilmesi,
- 2) Enstitünün mali kaynaklarının artırılması.
- 3) İdari personel eksikliğinin giderilmesi